

INSIDE OUT

(welcome to Rota)

Cyro García

INSIDE OUT

(welcome to Rota)

Cyro García

Sala Rivadavia
21 octubre / 17 noviembre
2016

Irene García Macías

Presidenta de la Diputación de Cádiz

Cyro García (Ubrique, 1978) es quizá uno de nuestros más sólidos y jóvenes valores. Este licenciado en Bellas Artes por la Universidad de Granada posee un amplio y destacado curriculum que le ha llevado a participar en los más variados y originales proyectos artísticos, tanto individuales como colectivos, por diferentes lugares del mundo como Vietnam, Francia, Estados Unidos, Corea del Sur o Cuba.

Este profesor de cerámica artística de la Escuela de Arte de Málaga combina perfectamente -algo que no siempre es fácil- su labor como docente con sus legítimas aspiraciones como artista contemporáneo. Cyro está dotado de una gran energía y vitalidad, lo que le permite abarcar distintos proyectos y salir airoso de cada uno de ellos. Es un artista de una gran capacidad multidisciplinar y al que no le asusta abarcar diferentes propuestas conceptuales, ante las que reflexiona enfrentándose a ellas como un desafío en el que siempre acierta, ya que al ser un artista que domina multitud de "palos" o disciplinas artísticas (fotografía, video, dibujo, cerámica, etc...) siempre sabe bien cuál utilizar y de qué modo para llevar a cabo la consecución de sus deseos.

En Cyro García es importante destacar su mirada, y cómo ésta, producto de vivencias personales y artísticas, y de múltiples y variadas referencias culturales, transfiere un toque muy personal al conjunto de su obra; en la que la naturaleza, la sociedad, la política y su entorno más inmediato son los temas que más le preocupan.

En esta ocasión Cyro García ha escogido para esta exposición un tema muy cercano para los habitantes de una

provincia como la nuestra, con unas particularidades muy específicas. No hay ningún otro territorio en España donde se dé la peculiaridad de estar rodeado, por un lado, por una colonia británica como es Gibraltar, y por otro, por una base naval americana. Y es precisamente en esta última, la villa de Rota, donde Cyro García reflexiona con su proyecto INSIDE OUT, relacionando los dos factores de crecimiento económico, urbanístico y demográfico de la ciudad –la base militar y el turismo-, a través de una serie de intervenciones in situ y diversas entrevistas con habitantes de la ciudad.

No me gustaría despedirme sin decir que esta exposición surgió en Pinea-Linea de Costa, que es un innovador proyecto a tener en cuenta de artistas en residencia procedentes de todos los lugares del mundo, independiente y autogestionado por el colectivo Los Vendaval (Pablo Alonso de la Sierra y Rocío Arévalo Vargas) y cuyo propósito desde su creación es generar propuestas artísticas, propiciando experiencias vivas, plurales y diversas y teniendo a la provincia de Cádiz como centro de experimentación e investigación artística.

Desde estas líneas y como presidenta de la Diputación de Cádiz me gustaría invitar a toda la ciudadanía y en especial a los amantes del arte a que pasen por la Sala Rivadavia a contemplar y a disfrutar de una nueva, bella y reflexiva propuesta estética de uno de nuestros más firmes valores con mayor proyección dentro y fuera de nuestra provincia y que espero tenga la acogida que merece.

El método de Mise-Nishikawa (o la metáfora de la perla)

Fernando Gómez de la Cuesta

I La Historia está llena de infinitas historias, de grandes narraciones oficiales y de pequeñas partículas de experiencia, de hechos que trascienden y de asuntos que quedan escondidos en los pliegues de los discursos mayoritarios. A medida que nos acercamos a esas historias mínimas vamos percibiendo sus matices, vamos entendiendo la importancia que pueden alcanzar esas emociones minúsculas que están llenas de tonalidades, de prosa y de poesía, unas narraciones laterales que son capaces de conmovernos tanto o más que las grandes genealogías y que, de manera casi imperceptible, poseen vínculos sutiles que las van relacionando entre ellas.

II Fue a finales del siglo XIX cuando empezó una singular competencia por descubrir una técnica inducida que produjera perlas a gran escala. Uno de esos buscadores apasionados era el japonés Kokichi Mikimoto, hijo de los propietarios de una tienda de tallarines en su ciudad natal, Toba, en la prefectura de Mie. Mikimoto estaba convencido de que sería él quien idearía un método para cultivar perlas esféricas a voluntad y lo cierto es que durante su investigación realizó algunos descubrimientos interesantes aunque ninguno de ellos tuvo viabilidad comercial.

Por supuesto, Mikimoto, no era el único que estaba obsesionado con esa búsqueda.

III Un biólogo al servicio del gobierno japonés y un carpintero, Tokishi Nishikawa y Tatsuhei Mise, habían pasado cierto tiempo en Australia aprendiendo algunas de las certezas que se tenían sobre la producción inducida de perlas. El proceso de cultivo requiere la inserción en la ostra de un elemento extraño que provoque que el molusco genere una reacción de defensa ante la irritación que sufre, segregando una sustancia pálida compuesta por cristales de carbonato de calcio que envuelven al agente invasor mientras se va formando la perla. Tanto Nishikawa como Mise llegaron por separado a conclusiones parecidas y, en un peculiar acuerdo que no suele darse en el mundo de los negocios, decidieron inscribir de manera conjunta la patente del método que lleva los nombres de ambos y que, todavía hoy, es la base fundamental del proceso.

IV Mikimoto no se rendía, había decidido ser el productor de perlas más conocido del planeta y, en 1916, adquirió los derechos del método, una inversión con la que consiguió superar a todos sus competidores y situarse en una posición de preferencia que se reforzó cuando

Nishikawa entró, como su yerno, en la familia del empresario. Entonces la expansión del negocio se hizo extraordinaria y se abrieron tiendas por todo el mundo: Londres, París, Nueva York, Shanghai, Bombay. En aquella época, Mikimoto, ya había descubierto que lo que mayor irritación producía en las ostras eran los trozos de concha de los mejillones que se encuentran en los ríos estadounidenses de Tennessee y Mississippi. Cuanto más irritante sea el agente invasor, mayor y mejor producción de defensas genera por parte del organismo invadido.

V Durante la II Guerra Mundial, los B-29 americanos arrasaron la magnífica sala de exposiciones de Mikimoto en Tokio y destruyeron su fábrica en la bahía de Ago. Sin embargo, el empresario, había conservado una enorme colección de perlas repartida en infinidad de cajas distribuidas por su casa, un acopio que no dudó en vender a los soldados americanos que invadieron su país. En 1946, tras el primer año de ocupación estadounidense, Mikimoto declaraba los mayores ingresos de Japón, embolsándose tres millones de yenes vendiendo perlas a esos conquistadores a los que, previamente y a un precio ridículo, había comprado los mejillones con los que generaba su codiciado producto.

VI En 1953, justo un año antes de la muerte de Mikimoto, Estados Unidos y España firmaron un acuerdo de defensa mutua y ayuda económica en el que pactaron construir una Base Aeronaval en el municipio de Rota, Cádiz, para que fuera uno de los centros de operaciones y apoyo logístico de los americanos en Europa. De las 8.000 hectáreas que conforman este municipio, unas 2.400 pertenecen a la Base, dibujando en el paisaje de esa pequeña población la presencia constante de una valla que, a pesar de constituir una barrera física entre ambas comunidades, un agente extraño, impuesto y solapado, deja escapar por sus rendijas las poderosas tradiciones, las contagiosas costumbres y el apaciguante capital norteamericano, mientras permite el paso hacia el interior de algunos pocos elementos de la cultura española que le rodea.

VII Cyro García (Ubrique, 1978) no había tenido ninguna relación creativa con Rota hasta que, en verano de 2015, fue el primer artista residente en Pinea-Linea de Costa, un proyecto independiente y autogestionado que pretende promover el desarrollo social y cultural de la ciudadanía, ofreciendo oportunidades activas de encuentro entre la gente y las diferentes manifestaciones artísticas actuales,

promoviendo el intercambio, la convivencia y la interculturalidad, mientras se apoyan proyectos artísticos de experimentación e investigación que propicien el debate, la reflexión y la conexión entre el público y los diversos agentes de la creación contemporánea.

VIII En este contexto es donde García realiza “Inside Out [Welcome to Rota]” (2015), una propuesta que pone en relación la Base Aeronaval, el boom turístico de los años 80 y la expansión inmobiliaria reciente, como los tres factores que han dinamizado la economía del municipio, cuestionando, a la vez, la validez de las diferentes formas de generar ingresos que estos sectores proponen. El proyecto de Cyro García se articula alrededor de tres líneas de actuación: la primera, “Inside Out [inside]”, guarda una relación directa con la crítica de esa creación de riqueza superficial e inmediata frente a la estructural y duradera que sería deseable. El artista interviene con unos pequeños ladrillos de oro, como si de un remiendo se tratara, el mobiliario urbano deteriorado de una zona turística de la ciudad de Rota, pequeños muros dorados que ocupan un espacio, un hueco sin uso ni función, donde el verdadero valor no reside en la utilidad o en el contenido, sino

en el mero continente y en el material con el que éste simula estar hecho.

IX

La segunda vía, “Inside Out [out]”, profundiza sobre una de las investigaciones recurrentes del artista: el cuestionamiento de los símbolos de poder. García realiza sendas intervenciones en la playa, una con arena, agua y cubos que conforman un gran emblema del dólar que termina siendo fagocitado por la subida de la marea, y otra mediante un escrito sobre la propia arena de la playa que reproduce el texto de un graffiti leído en los muros de la ciudad: “Give me pan and tell me tonto”, dos propuestas que se completan con un recorrido virtual gracias a Google Earth por la Base Aeronaval y por tres piezas doradas: un rollo de la misma tela metálica que conforma la valla que separa la ciudad de Rota de la Base, la reproducción del perímetro de la propia Base con pequeños ladrillos y un portaaviones de juguete. Por último, “Out Inside”, es la pieza documental que se encarga de unificar ambas líneas de análisis, recogiendo las entrevistas realizadas a diferentes habitantes de la ciudad, pertenecientes a distintas generaciones y a los que se les pregunta sobre su percepción de Rota, sobre la Base y sobre el fenómeno del turismo.

X

“Inside Out [Welcome to Rota]” ahora coge forma de propuesta expositiva para la Sala Rivadavia de Cádiz. Un proyecto que, como esta sucesión de historias encadenadas que comenzaron en Japón a finales del siglo XIX, nos habla de la voluntad del ser humano y de su obstinación, de los acuerdos y desacuerdos, de vencedores y vencidos, de invasores e invadidos, de causas y efectos, de los compromisos, las expectativas, las ambiciones y sus frustraciones, de osmosis, simbiosis y parasitismos, de propiedad y posesión, de cómo aprovechar las oportunidades, sacar rendimiento a los problemas e, incluso, a los conflictos, de cómo los pequeños detalles cobran trascendencia, de cómo las historias se entrecruzan y cada hecho les confiere un nuevo sentido, de cómo se genera y se destruye la riqueza, y el poder, y de cómo comparece la manipulación y las influencias, pero, sobretudo, nos habla de cómo algo insignificante puede generar la cosa más bella o la nada más absoluta. Ésta es, sin duda, la auténtica metáfora de la perla.

WELCOME TO ROTA

La influencia de la Base no sólo se ve a nivel económico, sino que también se percibe en la forma de expresarse. Esta mezcla ha forjado una riqueza específica en Rota generando nuevas frases adaptadas al contexto, expresiones como la que utilizamos en esta intervención específica en la playa, junto a la valla, y que se extrajo de un graffiti encontrado en la ciudad. ***Give me pan and tell me tonto*** resume, en gran medida, la sensación que muchos ciudadanos tienen sobre la base: un sentimiento encontrado que fluctúa entre la aceptación de la riqueza que genera para la ciudad y el rechazo por lo que esta Base representa.



WELCOME TO ROTA
GIVE ME PAN
AND TELL ME TONTO

INSIDE OUT (OUT)

Rota es uno de los principales centros de operaciones de los EEUU en el mundo. Su importancia geoestratégica para el control del Estrecho y su posición como punto intermedio entre Estados Unidos y los escenarios de operaciones en Oriente Medio y Asia Central han revalorizado su papel en los últimos tiempos. Desde que se inaugurara en 1953 la Base se ha convertido en el motor económico de la ciudad y aún hoy sigue aportando más del 60% de los ingresos de la ciudad.

La idea de esta economía incorporada que sustituyó casi por completo a la local se convierte en un gran símbolo del dólar (\$) de 6 metros de longitud realizado con 381 castillos de arena. Una intervención específica que se puede ver mientras la marea está baja y que desaparece cuando ésta sube, dejando que sea el propio mar y el efecto de su oleaje el que vaya diluyendo ese signo del dólar en el vasto océano, quizás una metáfora de cómo la divisa americana se disuelve casi imperceptiblemente con el objetivo de dominarlo todo, quizás la expresión del deseo de que la Base Aeronaval se desvanezca mientras el territorio vuelve a sus legítimos dueños.





GOLDEN FENCE

Las aspiraciones humanas de poder, de control y de conquista llevan a levantar barreras artificiales con la intención de limitar y vigilar el tránsito de personas y mercancías. Las bases militares en el extranjero llevan a ocupar territorios por cuestiones geoestratégicas, terrenos robados a sus ciudadanos por acuerdos que ellos no firmaron. Rota vive esta división física y económica donde la Base, como motor económico, hace que la valla que los separa se convierta en una frontera de poder económico que se simboliza en esta pieza dorada. Una valla igual que la utilizada en esta frontera impuesta que se presenta enrollada y lista para ser desplegada.



PERIMETER

Aquí se presenta el perímetro de la Base de Rota realizado con pequeños ladrillos dorados, una línea que divide dos estilos de vida y dos culturas diferentes, que, a pesar de sus inevitables influencias e interferencias, nunca han llegado a una convivencia plena.



GOLDEN WARSHIP

Los procesos económicos son determinantes en los conflictos bélicos, ya que la propia guerra es una actividad económica. La guerra no se improvisa, sino que necesita de una planificación que implica gestión económica especializada y recursos materiales tan grandes como firme sea la voluntad de victoria. Como decía Napoleón "la guerra es dinero, dinero y dinero".

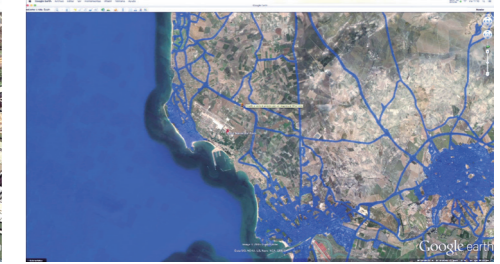
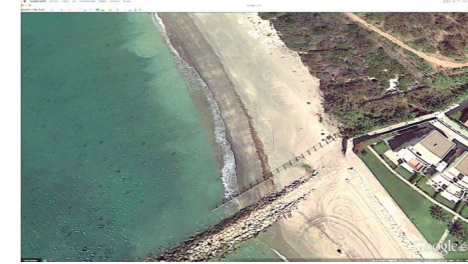
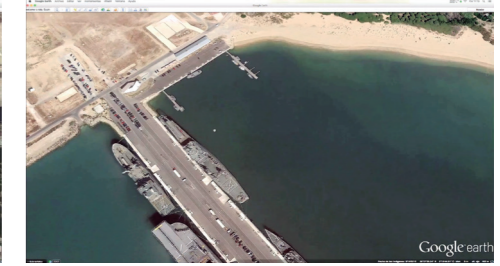
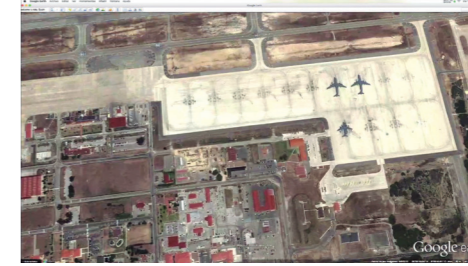
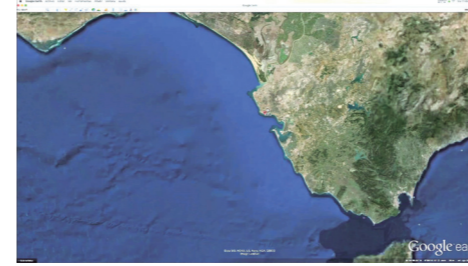
El barco que vemos es un intento del artista cuando era niño de realizar un portaaviones de TENTE. Ahora, recuperado para este proyecto, se le ha dado una pátina de oro que ironiza sobre las verdaderas intenciones de las guerras, un objetivo que está lejos de ser la búsqueda de la paz.



TOUR AROUND DE US NAVAL BASE

Las nuevas tecnologías nos permiten ir más allá de lo hubiésemos pensado no hace tanto tiempo. Encontrar cualquier cosa que queremos comprar, investigar vidas ajenas en redes sociales o ver cualquier parte del mundo mediante el uso de imágenes de satélite se ha convertido en algo posible, asumido e incluso cotidiano.

Este video hace un recorrido por la Base Aeronaval de EEUU en Rota mediante el uso de Google Earth, un medio que nos permite observarla a vista de pájaro, pudiendo identificar aviones, barcos de guerra, hangares, polvorines, zonas residenciales o de ocio y todo sin salir del cómodo sofá de casa, permitiéndonos ver con gran detalle una zona que, en realidad, está muy protegida y controlada.





INSIDE OUT (INSIDE)

Hubo un tiempo en que el ladrillo se convirtió en el motor de una economía que se ha demostrado que carecía de cimientos, un símbolo de la cultura del “pelotazo”. En esta serie de intervenciones efímeras se enfatiza la grieta, la quiebra, que hay detrás de la apariencia sólida de la fachada. Unas intervenciones doradas que rellenan algunos de los diferentes desperfectos hallados en una de las zonas más turísticas de Rota.

Pequeños muros dorados que ocupan un espacio, un hueco sin uso ni función, donde el verdadero valor no reside en la utilidad o en el contenido, sino en el mero continente y en el material con el que simula estar hecho. Pequeños tochos dorados, que no de oro, como expresión de lo que fue nuestra personal e intransferible cultura del ladrillo, una pátina de engaño absoluto y reluciente donde, obviamente, no es oro todo lo que reluce.





OUT INSIDE

La Base Aeronaval de Rota se convierte en una realidad en 1953 y con ello se produce el acercamiento y la legitimación del gobierno del golpista Franco por parte de los EEUU y, por extensión, de gran parte de la comunidad internacional. La firma de este convenio representó una colaboración en el terreno militar pero, para Rota, como no podía ser de otra manera, representó también una fuerte influencia e injerencia económica y social. El aumento de población fue unido a un crecimiento de la economía local que se fue diluyendo a inicios de los 70, justo antes del boom del turismo.

Estos dos motores económicos de la ciudad, la Base y el turismo, se

convierten en el eje central de esta última parte del proyecto donde se realiza un documental articulado mediante entrevistas a diferentes generaciones de ciudadanos, realizando un viaje en el tiempo, desde la inauguración de la Base hasta llegar a nuestros días y como la visión sobre lo/los americano/s ha ido variando a lo largo de estos 63 años.

Para ello se eligieron personas de tres generaciones diferentes: La primera es aquella que vivió el boom demográfico y económico tras la implantación de la base militar norteamericana durante los años 50 y 60 (nacidos en los 40); en segundo lugar aquella generación que vivió la influencia americana y el inicio del

cambio de modelo económico con el boom del turismo en los años 80 y 90 (nacidos en los 60); y en tercer lugar la generación actual que vive del y para el turismo como fuente de ingresos principal pero sin olvidar las relaciones con la Base (nacidos en los 90).

El documental muestra la realidad de una ciudad poliédrica, con un bagaje histórico único y donde percibimos con meridiana nitidez que nada es blanco ni negro sino que todo contiene una infinita escala de grises donde los matices se convierten en los aspectos de mayor interés.



BIOGRAFÍA

Cyro García nace en Ubrique (Cádiz) en 1978, es Licenciado en Bellas Artes por la Universidad de Granada en 2002, obteniendo en 2004 el Diploma de Estudios Avanzados y suficiencia investigadora de los Estudios de Tercer Ciclo por la Universidad de Granada. Completa su formación realizando un año de estancia en la Academia de Arte Voor Beeldende Vorming, Tilburg, Holanda, mediante la concesión de una beca Erasmus. Tras su licenciatura obtiene la beca INJUVE para la Ampliación de Estudios en el Extranjero para Jóvenes Artistas en el Instituto Europeo del Diseño (IED) de Milán en 2005. Actualmente trabaja en el desarrollo de su Tesis Doctoral que compagina con su trabajo artístico y la docencia que ejerce desde 2007 en la Escuela de Arte “San Telmo” de Málaga.

El trabajo de García parte de la recopilación de formas e imágenes que se encuentran ya producidas y en circulación, generando nuevas lecturas sobre ellas. Estas apropiaciones se reconfiguran dando lugar a la obra, y en esta línea, lo interesante no es qué será lo nuevo por hacer, sino cómo podemos organizar, modificar y crear algo singular a partir de la masa caótica de información que nos acecha diariamente en este mundo globalizado. Y siempre desde una perspectiva crítica e irónica que analiza la actualidad social, política y económica a partir del cuestionamiento de los símbolos de poder.

Trayectoria, la de este joven creador multidisciplinar e iconoclasta, que abarca ya más de quince años de proyectos y exposiciones de gran interés. En sus viajes de formación podemos incluir y destacar los *workshop* con exhibición

realizados en 2002 en Vietnam: en Hô Chí Minh City (Saigón) y en la ciudad de Nhâ Tráng, época en la que desarrolla un universo artístico definido por lo deforme, lo abyecto y lo surreal, cuestionando lo absoluto de la verdad científica.

En 2005 participa en “Arte jondo” colectiva comisariada por GómezdelaCuesta en la galería ABA Art Contemporari de Palma de Mallorca con la que al año siguiente participará en ART Miami (EE.UU.) y KIAF 06 (Seúl). En ese mismo año participa en ALBIAC, primera Bienal de Arte Cabo de Gata-Níjar y realiza individuales como “Publicidad Engañosa”, para La Fábrica de Licors de Palma, en la que trabaja sobre imágenes publicitarias de modelos a las que interviene el rostro generando verdaderas deformidades.

Un poco más adelante su trabajo se puede ver en CERCO 09, Feria internacional de Cerámica de Zaragoza, en el Festival Internacional de Videoarte de Camagüey (Cuba) o la individual “Press Star(t)” junto a Verónica Ruth Frías, en la que reflexiona sobre una nueva arqueología del videojuego para configurar esta intervención en la Filmoteca de Andalucía. Ya en 2010 participa en colectivas como “La torre habitada”, en ESCARPIA IX (Córdoba), con la obra “Enteritis necroticans” y participa en el “Proyecto Circo”, dentro de la Bienal de la Habana; “La palabra visual”, comisariada por Margarita Aizpuru donde se pudo ver la obra “TONTO EL QUE LO LEA” realizada junto a Frías en la Sala Puerta Nueva de Córdoba.

No es hasta 2011 cuando realiza su próxima individual, de nuevo en la Galería ABA Art Contemporari en Palma que

es inaugurada dentro del festival PalmaPhoto, con el título “Narraciones (Extra)ordinarias”, además también participa en la Room Art Fair en Madrid. Es ese este año cuando su obra se puede ver por primera vez en New York, en la colectiva de vídeo “Region0”, The Latino Vídeo Art Festival, en el Centro Rey Juan Carlos I. Esta misma colectiva se ha podido ver también en la Sala de Arte Contemporáneo en Canarias, en el AMA, Art Museum of the Americas en Washington o en el MARCO de Vigo, entre otros, durante 2012.

Su apuesta fuerte para 2013 es la colectiva “High Society. Una reflexión del primer mundo desde el primer mundo”, en el Centro Cultural Contemporáneo Pelaires en Palma, inaugurada para la Nit del’Art de 2013 y comisariada por Gómez de la Cuesta. Piezas hechas con billetes chinos de 1 jiao de curso legal formando la palabra ¥€\$, cerámicas doradas o nombres de filósofos realizados con los logotipos de marcas comerciales formaron parte de la propuesta de García que tuvo una extensión en ARCO con la presentación de la revista *Sublime*. En 2014 participa en numerosas colectivas, entre las que cabe destacar “UNDER 35” en la Galería GACMA de Málaga, además de dos site-specific: una para Finde 01 en el ECCO Cádiz y otro para BetArt Claviá, Mallorca con la propuesta “Golden Bricks”.

Ya en 2015 destaca su participación Art&Breakfast en la habitación 308 del Hotel Room Mate Larios de la mano de la galería GACMA donde pudimos ver la pieza “The Golden Brick”, un ladrillo cerámico con acabado en oro al 8% de concentración que genera un símbolo potente de nuestra

historia económica más reciente. También participa en “El llano (sigue en llamas) 17 videoocreaciones de resistencia para la revolución” en el MUCA-Roma en México DF. Además realiza un Workshops en PINEA-Línea de Costa como artista en residencia donde desarrolla el proyecto “InsideOut (Welcome to Rota)” que reflexiona sobre los dos motores económicos de la ciudad: La base aeronaval de EEUU y el turismo. Dos intervenciones específicas cierran este año, “In your face (Ángela)” gracias a la residencia en Curatoria AIR, Cala Rajada, Mallorca y “The party is over” para el programa Aptitudes, en La Rambla, Córdoba.

Ya en este 2016 cabe destacar el premio al mejor artista en la feria de arte Art&Breakfast, de nuevo con la Galería GACMA en Málaga o la intervención “In your face (Aznar)” donde realizó el retrato de este “personaje” en ladrillos vistos; el retrato de un auténtico “Cara dura”. En esta línea desarrolla el proyecto “Barefaced” que cuestiona la figura del especulador y que se ha podido ver en TEA, Tenerife Espacio de las Artes en la colectiva “¿Quién es ese hombre?” comisariada por Adonay Bermúdez.

A día de hoy este creador incansable y poliédrico sigue sorprendiéndonos con nuevas propuestas que verán la luz en breve, como la exposición “A la deriva”, en Casa Sostoa, comisariada por Pedro Alarcón y donde García reflexiona entorno al poder que tienen las corporaciones y grandes empresas sobre los países y sus economías, y como éstas son sus verdaderos gobiernos.

FUNDACIÓN PROVINCIAL DE CULTURA. DIPUTACIÓN DE CÁDIZ

Irene García Macías
Presidenta de la Excm. Diputación Provincial de Cádiz
y de la Fundación Provincial de Cultura

Salvador Puerto Aguilar
Diputado de Cultura y Vicepresidente
de la Fundación Provincial de Cultura

Antonio Rodríguez Cabañas
Director del Área de Desarrollo Económico

José Luis Romero Sánchez
Director de la Fundación Provincial de Cultura

EXPOSICIÓN Y EDICIÓN DE CATÁLOGO

Coordinación	Eduardo Rodríguez
Relaciones con los medios	Gabinete de Prensa Diputación de Cádiz
Diseño y maquetación	Paco Mármol
Fotografía	Cyro García
Textos	Fernando Gómez de la Cuesta
Imprime	Linea Offset
Depósito Legal	

Este catálogo se terminó de imprimir
el día 15 de octubre de 2016,
Festividad de Santa Teresa de Jesús

Fundación Provincial de Cultura
Exposiciones itinerantes
Tel.: 956 808 300
www.dipucadiz.es/cultura
cultura.exposiciones@dipucadiz.es

